

Special Considerations for Buildings: PCBs

- Buildings built or renovated from about 1950 to 1979 had widespread use of PCBs (polychlorinated biphenyls).
- PCBs may be present in caulking, grout, joint materials, paints, sealants, lubricants, roofing, metal coatings, and light ballasts.
- PCBs are toxic and cancer-causing chemicals.



PCBs In Buildings
tinyurl.com/tmbth5wn

Wash Water Disposal

- Wash water that contains solid waste and petroleum products must be filtered prior to disposal.

Type of Wash Water	Dispose to Sanitary Sewer	Dispose to Ground	Dispose to Storm Drain or Natural Water Body
Plain water + filtered	✓	✓	✓
Soapy water + filtered	✓	★	✗
Dirty/turbid water	✓	★	✗
Oily water + oil-absorbing filter	✓	★	✗
Dirty or soapy water with no filtration	✓	✗	✗

**check with your local jurisdiction*

Hazardous Waste Disposal

- Pressure washing can create hazardous waste that needs special disposal, including:
 - » Dirty absorbent materials that may contain PCBs.
 - » Rags or absorbent pads with gasoline, oils, grease, thinner, solvent, or organic chemicals.
- **Dispose of hazardous waste** properly.
 - » **Option 1:** Use a licensed waste hauler.
 - » **Option 2:** Bring small quantities of accepted waste to a hazardous waste drop-off location.
- **Keep records** of your hazardous waste disposal: who hauled it, how much was hauled, and when it was hauled.



Find a Hazardous Waste Service Provider
tinyurl.com/y64pt48r



Find a Hazardous Waste Disposal Site
tinyurl.com/46nczhbk

To request an ADA accommodation, contact Ecology by phone at 360-407-6600 or email at Chelsea.Morris@ecy.w.gov, or visit ecology.wa.gov/accessibility.

For Relay Service or TTY call 711 or 877-833-6341.



Stormwater Pollution Prevention for PRESSURE WASHING

Keep our communities, creeks, lakes, and Puget Sound healthy.



Pressure Washing Best Practices for Pollution Prevention

The Problem

- Wastewater from washing practices can contain toxic pollutants.
- Pressure washing can release pollutants from surfaces due to the force of the water.
- When not cleaned up properly, waste from washing can pollute stormwater runoff.
- Storm drains flow to the nearest creek, lake, wetland, or Puget Sound.



Only Rain Down the Drain

- Regulations and laws about pressure washing can vary by location, and some jurisdictions strictly regulate pressure washing.
- But they all have one thing in common: **ONLY RAIN DOWN THE DRAIN.**
- Do NOT use soap or chemicals.
- Wash water that contains soap (including biodegradable), chemicals, soil, or is untreated should NOT be dumped - these are pollutants and can kill fish.



Stormwater
Pollution Education
Guide

[apps.ecology.wa.gov/
publications/
documents/0710058.pdf](https://apps.ecology.wa.gov/publications/documents/0710058.pdf)



Setup

- Identify where wash water will flow and temporarily cover storm drains.
- Use a containment system to capture wash water.
 - For ground surfaces, use a pressure washer with a built-in water reclamation system.
 - For equipment and vehicles, line the area with a ground tarp and surround it with a temporary berm.
- Equipment needed for portable wash water containment system:

» Storm drain grate covers	» Portable ground berm
» Ground cover tarps	» Sand bags
» Portable pump and hoses	» Absorbent pads and socks/boom



Capture the Wash Water

- While washing, move or adjust the containment system to capture and contain the wash water.



DIY Wash
Water Reclaim
System

[youtube.com/watch
?v=cmdxslBDtFE](https://youtube.com/watch?v=cmdxslBDtFE)

Treat the Wastewater

- Use filter fabric to filter the water.
- Solid pieces of waste go into the garbage.

General Best Practices for Pressure Washing

- Sweep work areas to cleanup.
- Cover or block nearby storm drains.
- Do NOT direct or pour wash water into a storm drain.
- DO manage wash water by one of these options:
 - Direct into a landscaped area to soak into the ground.
 - Discharge to the sanitary sewer (toilet or indoor sink) is okay if the water has only small amounts of grit or oil.



BMPs for
Washing and
Steam Cleaning
Vehicles /
Equipment
/ Building
Structures

tinyurl.com/59ms2ck7



Sweep and use dry
cleanup methods.

Do NOT hose off the ground.

Consideraciones especiales para edificios: PCB

- Los edificios construidos o renovados entre 1950 y 1979 utilizaron de manera general materiales llamados PCB (policlorobifenilos).
- Los PCB pueden estar presentes en masilla, selladores, materiales de unión, pinturas, sellantes, lubricantes, techos, revestimientos de metales y balastos de iluminación.
- Los PCB son sustancias químicas tóxicas y pueden provocar cáncer.



PCB en edificios
tinyurl.com/tmbth5wn

Eliminación del agua de lavado

- El agua de lavado que contenga desechos sólidos y productos de petróleo debe filtrarse antes de eliminarse.

Tipos de agua de lavado	Eliminar en el drenaje sanitario	Eliminar en la tierra	Eliminar en el drenaje pluvial o cuerpos de agua
Agua limpia y filtrada	✓	✓	✓
Agua jabonosa y filtrada	✓	*	✗
Agua sucia o turbia	✓	*	✗
Agua con aceite y filtro absorbente de aceite	✓	*	✗
Agua sucia o jabonosa sin filtrar	✓	✗	✗

*consulte a su jurisdicción local.

Eliminación de desechos peligrosos

- El lavado a presión puede generar desechos peligrosos que deben eliminarse de manera especial, que incluyen:
 - » Materiales absorbentes sucios que pueden contener PCB.
 - » Trapos o materiales absorbentes con gasolina, aceites, grasa, thinner, solventes o sustancias orgánicas.
- Elimine los desechos peligrosos de manera** apropiada.
 - » **Opción 1:** contrate a un recolector de desechos autorizado.
 - » **Opción 2:** lleve cantidades pequeñas de desechos aceptados a un centro de recolección de desechos peligrosos.
- Mantenga registros** de su eliminación de desechos peligrosos: quién los transportó, qué cantidad se transportó y cuándo se transportó.



Encuentre un proveedor de servicios para materiales peligrosos
tinyurl.com/y64pt48r



Encuentre un centro de eliminación de materiales peligrosos
tinyurl.com/46nczhbk

Para solicitar una adaptación conforme a la ADA, llame a Ecología al teléfono 360-407-6600 o envíe correo electrónico a Chelsea.Morris@ecy.wa.gov, o visite ecology.wa.gov/accessibility.

Para servicio de retransmisión o TTY, llame al 711 o al 877-833-6341.



Prevención de la contaminación del agua pluvial para LAVADO A PRESIÓN

Cuide la salud de nuestra comunidades, arroyos, lagos y de Puget Sound.



INFORMACIÓN
DE CONTACTO Y
LOGOTIPO LOCAL

Mejores prácticas para prevenir la contaminación en el lavado a presión

El problema

- Las aguas residuales del lavado pueden contener contaminantes tóxicos.
- El lavado a presión puede liberar contaminantes de las superficies debido a la fuerza del agua.
- Cuando no se limpian correctamente, los residuos del lavado pueden contaminar los escurrimientos de aguas pluviales.
- El drenaje pluvial fluye hacia el arroyo, lago o humedal más cercano, o a Puget Sound.



Solo lluvia en el drenaje

- Las reglamentaciones y leyes referentes al lavado a presión pueden variar según el lugar, y algunas jurisdicciones regulan estrictamente el lavado a presión.
- Pero todas tienen una cosa en común: **SOLO LLUVIA EN EL DRENAJE.**
- NO use jabón ni sustancias químicas.
- El agua de lavado que contenga jabón (incluso biodegradable), sustancias químicas, suciedad o que no esté tratada, NO debe vaciarse en el drenaje; estos contaminantes pueden matar peces.



Guía educativa sobre la contaminación de aguas pluviales

apps.ecology.wa.gov/publications/documents/0710058.pdf



Preparación

- Identifique a dónde fluirá el agua del lavado y cubra temporalmente las entradas del drenaje pluvial.
- Use un sistema de contención para capturar el agua de lavado.
 - En la superficie del suelo, use una lavadora a presión con un sistema integrado de recuperación de agua.
 - En equipos y vehículos, cubra el área con una lona superficial y rodéela con una barrera temporal para contener el agua.
- Equipo necesario para un sistema portátil de contención del agua de lavado:
 - Cubiertas de entradas de drenaje pluvial
 - Lonas para cubrir el suelo
 - Bomba portátil
 - Barrera terrestre portátil
 - Bolsas de arena
 - Cubiertas y cordones absorbentes



Capture el agua de lavado

- Mientras hace el lavado, mueva o ajuste el sistema de contención para capturar y contener el agua de lavado.



Sistema de recuperación de agua de lavado

youtube.com/watch?v=cmdxslBDtFE

Trate las aguas residuales

- Use un filtro de tela para filtrar el agua.
- Los desechos sólidos deben ir a la basura.

Mejores prácticas generales para el lavado a presión

- Barra las áreas de trabajo que limpiará.
- Cubra o bloquee las entradas de drenaje pluvial cercanas.
- NO dirija ni vierta el agua de lavado al drenaje pluvial.
- Maneje el agua de lavado con una de estas opciones:
 - Diríjala hacia zonas con jardines, para que se absorba en el suelo.
 - Descárguela en el drenaje sanitario (inodoro o lavabo en interiores), no hay problema si el agua tiene pequeñas cantidades de suciedad o aceite.



Mejores prácticas para lavar y limpiar con vapor vehículos, equipos y edificios

tinyurl.com/59ms2ck7



Barra y use métodos de limpieza en seco.

NO limpie el piso con manguera.

Carry a Spill Kit

- Use absorbent pads or materials to cleanup drips and spills of chemicals, gas, or oil.



Hazardous waste

- **Car batteries:** bring to a designated battery recycler.



- **Used oil:** store in a container with a secured lid labelled "Used Oil." Filters can go in the garbage if oil is fully drained
- **Shop towels and rags:** if dirty with oils, solvent, or anti-freeze, use a laundry service or dispose at an approved hazardous waste facility.



- **Engine parts:** remove residual automotive fluids and store separately (don't mix wastes). If parts are stored outside, cover with a tarp and elevate off the ground to avoid contact with rain.
- **Absorbent materials:** used absorbents for oil can be bagged and put in the garbage. Absorbents with other vehicle or equipment fluids are hazardous waste.
- **Dispose of hazardous waste properly.**
 - **Option 1:** use a licensed waste hauler.
 - **Option 2:** bring small quantities of accepted waste to a hazardous waste drop-off location.
- **Keep records** of your hazardous waste disposal: who hauled it, how much was hauled, and when it was hauled.



Find a Hazardous
Waste Service
Provider
tinyurl.com/y64pt48r



Find a Hazardous
Waste Disposal
Site
tinyurl.com/46nczhbk

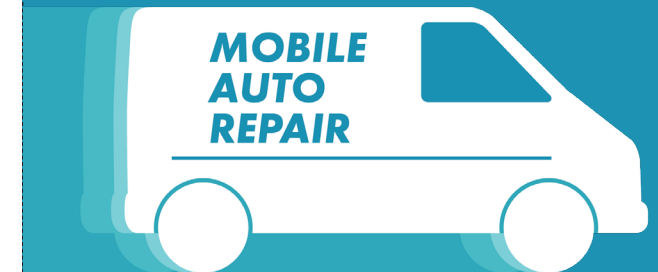
To request an ADA accommodation, contact Ecology by phone at 360-407-6600 or email at Chelsea.Morris@ecy.wa.gov, or visit ecology.wa.gov/accessibility.

For Relay Service or TTY call 711 or 877-833-6341.



Stormwater Pollution Prevention for MOBILE AUTO REPAIR BUSINESSES

Keep our communities, creeks, lakes, and Puget Sound healthy.

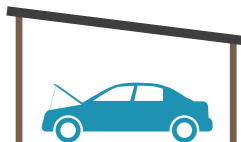


Mobile Auto Repair Best Practices for Pollution Prevention

Prevent Pollution Using the Four Cs

COVER

- Protect the work area from rain and work under cover.
- Cover materials stored outdoors, including parts, containers, and equipment.



CAPTURE

- Use drip pans/containers with lids to collect vehicle waste fluids.
- Use absorbent pads or materials to catch drips in work areas and during fluid transfer. If it is raining do not use waste cardboard.



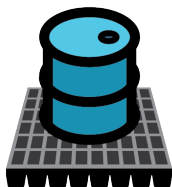
CLEAN

- Cleanup spills immediately.
- Prevent spills from reaching storm drains, natural waters, soil/vegetated areas, and cracks in the pavement.
- Sweep and/or vacuum the work site – DO NOT hose it down.



CONTAIN

- Transfer and transport waste fluids in containers with a secure lid.
- Use secondary containment pallets under containers to catch spills and drips.
- Do NOT dispose of waste fluids on the ground, in the street, or into a storm drain.



Body Repair, Sanding, and Painting

- Use vacuum sanding equipment.
- Use solvent alternatives, such as cleaning with a wire brush or use alcohol-based cleaner.
- For sanding and spot painting, cover ground to capture drips and contain all sanding dust.
- Transfer paint and liquids over drip pans or absorbent pads to prevent material from contacting the ground.



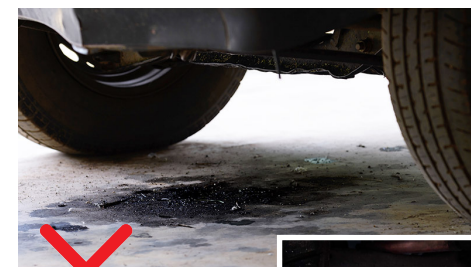
Small Scale
Auto Body
Painting
[pscleanair.gov/215/
Rules-Requirements](https://pscleanair.gov/215/Rules-Requirements)

- Auto body paint coating must be done in a spray booth with special features to minimize environmental impact.



Repair and Mechanical Work

- Use drip pans and absorbent pads to catch drips.
- Water and rags that contain a significant amount of degreaser/solvents or automotive fluids, such as oil and gas, are considered hazardous waste and must be disposed of properly.
- Transfer waste fluids to a designated waste storage container as soon as possible; do not leave drain pans and other open containers of fluids unattended. Label the container's contents.
- Never pour automotive fluids or solvents to the ground, into a storm drain, waters bodies, or into a dumpster.



Tenga con usted un kit para derrames

- Use paños o materiales absorbentes para limpiar fugas y derrames de sustancias químicas, gasolina o aceite.



Desechos peligrosos

- **Baterías de automóvil:** llevar a un centro designado de reciclaje de baterías.
- **Aceite usado:** guardar en un recipiente con tapa hermética y rotulado "Aceite usado". Los filtros pueden depositarse en la basura después de drenar por completo el aceite.
- **Toallas y trapos del taller:** si están sucios de aceites, solventes o anticongelante, use un servicio de lavandería o deséchelos en un centro aprobado de recolección de desechos peligrosos.



- **Piezas de motor:** elimine los residuos de líquidos automotrices y guárdelos por separado (no mezcle los desechos). Si las piezas se almacenan en el exterior, cúbralas con una lona y sepárelas del piso para evitar que entren en contacto con la lluvia.
- **Materiales absorbentes:** los absorbentes usados con aceite pueden meterse a una bolsa y depositarse en la basura. Los absorbentes con otros líquidos de vehículos o equipos son desechos peligrosos.
- **Elimine los desechos peligrosos de manera apropiada.**
 - **Opción 1:** contrate a un recolector de desechos autorizado.
 - **Opción 2:** lleve cantidades pequeñas de desechos aceptados a un centro de recolección de desechos peligrosos.
- **Mantenga registros** de su eliminación de desechos peligrosos: quién los transportó, qué cantidad se transportó y cuándo se transportó.



Encuentre un proveedor de servicios para materiales peligrosos
tinyurl.com/y64pt48r



Encuentre un centro de eliminación de materiales peligrosos
tinyurl.com/46nczhbk

Para solicitar una adaptación conforme a la ADA, llame a Ecología al teléfono 360-407-6600 o envíe correo electrónico a Chelsea.Morris@ecy.wa.gov, o visite ecology.wa.gov/accessibility.

Para servicio de retransmisión o TTY, llame al 711 o al 877-833-6341.



Prevención de la contaminación del agua pluvial para EMPRESAS DE REPARACIÓN AUTOMOTRIZ MÓVIL

Cuide la salud de nuestra comunidades, arroyos, lagos y de Puget Sound.



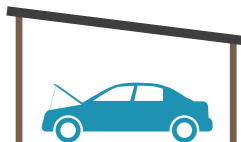
INFORMACIÓN
DE CONTACTO Y
LOGOTIPO LOCAL

Mejores prácticas para prevenir la contaminación en la reparación automotriz móvil

Prevenga la contaminación con estos cuatro pasos

CUBRIR

- Proteja el área de trabajo de la lluvia y trabaje bajo una cubierta.
- Cubra los materiales que se guardan en exteriores, como piezas, recipientes y equipos.



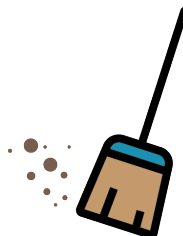
CAPTURAR

- Use bandejas y recipientes con tapa para recolectar los líquidos de desecho de los vehículos.
- Use cubiertas o materiales absorbentes para capturar el goteo en las áreas de trabajo y durante las transferencias de líquidos. Si está lloviendo, no use cartón.



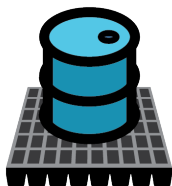
LIMPIAR

- Limpie los derrames de inmediato.
- Evite que los derrames lleguen a las entradas del drenaje pluvial, aguas naturales, áreas con tierra o vegetación y grietas en el pavimento.
- Barra o aspire el lugar de trabajo – NO lo limpie con manguera.



CONTENER

- Transfiera y transporte los líquidos de desecho en recipientes con tapa hermética.
- Use tarimas de contención secundaria debajo de los recipientes para atrapar los derrames y fugas.
- NO vierta los líquidos de desecho en el suelo, en la calle, ni en el drenaje pluvial.



Hojalatería, lijado y pintura

- Use equipo de lijado con aspiradora.
- Use alternativas a los solventes, como limpiar con un cepillo de alambre o usar un limpiador con base de alcohol.
- Para lijar y pintar zonas específicas, cubra el suelo para capturar el goteo y contenga todo el polvo de lijado.
- Transfiera la pintura y los líquidos sobre bandejas o cubiertas absorbentes para impedir que el material entre en contacto con el piso.
- La pintura automotriz debe hacerse en una caseta de pintura con características especiales para minimizar su impacto ambiental.

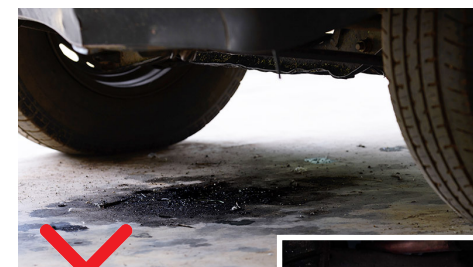


Pintura automotriz a pequeña escala
psc.cleanair.gov/215/Rules-Requirements



Reparaciones y trabajos mecánicos

- Use bandejas y cubiertas absorbentes para capturar el goteo.
- El agua y los trapos que contengan una cantidad significativa de desengrasantes, solventes o líquidos automotrices, como gasolina o aceite, se consideran desechos peligrosos y deben eliminarse de manera apropiada.
- Transfiera los líquidos de desecho a un recipiente designado para almacenamiento de desechos lo antes posible; no deje sin atención las bandejas de drenado u otros recipientes abiertos con líquidos. Marque el recipiente para indicar su contenido.
- Nunca vierta líquidos automotrices o solventes en el suelo, el drenaje pluvial, cuerpos de agua o depósitos de basura.



Carry a Spill Kit

- Use absorbent pads or materials to cleanup drips and spills of chemicals, gas, or oil.



Power Tools and Equipment Maintenance

- Store gas and other fuels in labeled container with a closeable lid and nozzle.
- Place drip pans or absorbent pads on the ground in the refueling area to catch drips.
- Put rags with oil, gas, grease, or chemicals into a container labeled “Hazardous Waste.” Keep the lid closed.



Hazardous Waste Disposal

- Landscaping activities can create hazardous waste that needs special disposal, including rags or absorbent materials with:
 - Vehicle and equipment fluids, including gas, oil, grease, thinner, and solvent.
 - Organic chemicals, including pesticides, herbicides, and fertilizer.
- **Dispose of hazardous waste** properly.
 - **Option 1:** use a licensed waste hauler.
 - **Option 2:** bring small quantities of accepted waste to a hazardous waste drop-off location.
- **Keep records** of your hazardous waste disposal: who hauled it, how much was hauled, and when it was hauled.



Find a Hazardous
Waste Service
Provider
tinyurl.com/y64pt48r



Find a Hazardous
Waste Disposal
Site
tinyurl.com/46nczhbk

To request an ADA accommodation, contact Ecology by phone at 360-407-6600 or email at Chelsea.Morris@ecy.wa.gov, or visit ecology.wa.gov/accessibility.

For Relay Service or TTY call 711 or 877-833-6341.



Stormwater Pollution Prevention for COMMERCIAL LANDSCAPING

Keep our communities, creeks, lakes, and Puget Sound healthy.



Commercial Landscaping Best Practices for Pollution Prevention

Pesticides, Herbicides, and Fertilizer

- Follow guidelines in an **Integrated Pest Management Plan**, either your own or one from your local jurisdiction.
- Know your noxious weeds and local noxious weed laws.
- Use organic fertilizer when possible.
- Spread only the amount needed (and not more), follow label instructions.
- Keep the lid closed when not using, and make sure the label is legible and accurate.
- Store chemicals indoors or under cover and on a secondary containment pallet to catch any spills or drips.
- Never apply chemicals if it is raining or about to rain.



King County
Integrated Pest
Management Plan
kingcounty.gov/ipm



Integrated Pest
Management Plan Weed
Control Practices
[kingcounty.gov/
WeedControlPractices](http://kingcounty.gov/WeedControlPractices)



Lawn Maintenance

- Check equipment for leaks before using.
- Refuel equipment over a drip pan or oil-absorbent pad to catch drips.
- Use electric or battery-powered equipment and minimize the use of gasoline and oil.



Excavating and Grading

- Avoid tracking mud and dirt onto the street, sidewalks, and gutters from vehicles and equipment when excavating and grading.
- Protect storm drains at and near jobsites using filter bags or absorbent socks/booms.
- Use fiber rolls, vegetation mats, silt fencing, and other erosion control materials to stabilize the soil after grading or excavating.
- Direct muddy water into landscaped areas to soak into the ground.



Cleanup

- Blow dead leaves and grass clippings into beds as mulch. Do not blow onto streets or into storm drains.
- Rinse empty containers and dispose of rinse water in landscaped areas or reuse when making another spray mixture of the same chemical.
- Sweep up dry materials.
- Use water for cleanup **ONLY** where it will drain to landscaped areas.
- Do **NOT** use soap or chemicals in wash water, and do **NOT** direct it to the street, gutter, or storm drain.



Irrigation

- Use programmed irrigation systems to avoid overwatering, which may cause soil erosion. Prevent runoff from entering surface waters and paved areas.

Train Crews

- Train crews yearly on the use of hazardous chemicals and how to avoid spills and how to clean them up.
- Keep a record of the trainings and which staff attended.



Tenga con usted un kit para derrames

- Use paños o materiales absorbentes para limpiar fugas y derrames de sustancias químicas, gasolina o aceite.



Mantenimiento de equipos y herramientas motorizadas

- Guarde la gasolina y otros combustibles en recipientes rotulados con tapa y boquilla.
- Coloque bandejas para escurrimientos o paños absorbentes en el piso, en el área de carga de combustible, para capturar los goteos.
- Coloque los trapos con aceite, gasolina, grasa o sustancias químicas en un recipiente con el rótulo "Materiales peligrosos". Mantenga cerrada la tapa.



Eliminación de desechos peligrosos

- Las actividades de jardinería pueden generar desechos peligrosos que deben eliminarse de manera especial, y que incluyen a los trapos y materiales absorbentes con:
 - Líquidos de vehículos y equipos, como gasolina, aceite, grasa, thinner y solventes.
 - Sustancias orgánicas, como pesticidas, herbicidas y fertilizantes.
- **Elimine los desechos peligrosos de manera** apropiada.
 - **Opción 1:** contrate a un recolector de desechos autorizado.
 - **Opción 2:** lleve cantidades pequeñas de desechos aceptados a un centro de recolección de desechos peligrosos.
- **Mantenga registros** de su eliminación de desechos peligrosos: quién los transportó, qué cantidad se transportó y cuándo se transportó.



Encuentre un proveedor de servicios para materiales peligrosos
tinyurl.com/y64pt48r



Encuentre un centro de eliminación de materiales peligrosos
tinyurl.com/46nczhbk

Para solicitar una adaptación conforme a la ADA, llame a Ecología al teléfono 360-407-6600 o envíe correo electrónico a Chelsea.Morris@ecy.wa.gov, o visite ecology.wa.gov/accessibility.

Para servicio de retransmisión o TTY, llame al 711 o al 877-833-6341.



Prevención de la contaminación del agua pluvial para JARDINERÍA COMERCIAL

Cuide la salud de nuestra comunidades, arroyos, lagos y de Puget Sound.



INFORMACIÓN
DE CONTACTO
Y LOGOTIPO LOCAL

Mejores prácticas para prevenir la contaminación en la jardinería comercial

Pesticidas, herbicidas y fertilizante

- Siga las directrices de un **plan integrado de control de plagas**, ya sea de usted o de su jurisdicción local.
- Conozca sus hierbas nocivas y las leyes locales referentes a hierbas nocivas.
- Use fertilizante orgánico siempre que sea posible.
- Esparza solamente la cantidad necesaria (y no más), siga las instrucciones de la etiqueta.
- Mantenga cerrada la tapa cuando no lo esté usando, asegúrese de que la etiqueta sea legible y correcta.
- Guarde las sustancias químicas en interiores o bajo techo y en una tarima de contención secundaria, para atrapar las fugas y derrames.
- Nunca aplique sustancias químicas cuando esté lloviendo o a punto de llover.



Plan integrado de control de plagas del condado de King
www.kingcounty.gov/ipm



Prácticas de control de hierbas del plan integrado de control de plagas
kingcounty.gov/WeedControlPractices



Mantenimiento de jardines

- Revise que el equipo no tenga fugas antes de usarlo.
- Cargue de combustible el equipo sobre una bandeja o un trapo absorbente para atrapar el goteo.
- Use equipos eléctricos o a baterías, y minimice el uso de gasolina y aceite.



Excavación y nivelación

- Al hacer trabajos de excavación o nivelación, no arrastre lodo y tierra a la calle, las aceras y las canaletas con vehículos y equipos.
- Proteja los drenajes pluviales que estén en los lugares de trabajo, o cerca de ellos, con bolsas filtrantes o cordones absorbentes.
- Use rollos de fibra, tapices vegetales, cortinas de sedimentación y otros materiales para control de la erosión para estabilizar la tierra después de nivelar o excavar.
- Dirija las aguas lodosas hacia zonas con jardines, para que se absorban en el suelo.



Limpieza

- Sople las hojas secas y el césped cortado hacia la tierra para usar como mantillo. No las sople hacia las calles, ni a las entradas del drenaje pluvial.
- Enjuague los recipientes vacíos y deseche el agua de enjuague en áreas con jardines, o reutilícela al preparar otra mezcla para aerosol de la misma sustancia química.
- Barra los materiales secos.
- Use agua para limpiar **SOLAMENTE** cuando se drenará a áreas con jardines.
- **NO** use jabón o sustancias químicas en el agua para lavar y **NO** la dirija hacia las calles, las canaletas o las entradas de drenaje pluvial.



Riego

- Use sistemas de riego programables para evitar el riego excesivo, que puede provocar erosión del suelo. Evite que los escurrimientos lleguen a aguas superficiales o áreas pavimentadas.

Capacitación de trabajadores

- Capacite cada año a sus trabajadores sobre el uso de sustancias químicas peligrosas, cómo evitar derrames y cómo limpiarlos.
- Mantenga un registro de los cursos de capacitación y los empleados que asistieron.

